

MEMÒRIA 2016 FUNDACIÓ SIQUE!



*Atenem les necessitats de les PERSONES
amb diferent capacitat intel·lectual*

FUNDACIÓ SIQUE!

- La Fundació SIQUE! és una entitat sense ànim de lucre i registrada al registre de Fundacions del departament de Justícia de la Generalitat de Catalunya en data 28 de gener de 1998 amb el número 1253.
- D'acord amb els seus estatuts la Fundació té per objecte potenciar al màxim les capacitats individuals de persones amb disminució psíquica, gestionant i/o patrocinant serveis diferents com l'habitatge, la formació, el lleure, l'esport o d'altres que puguin ajudar a millorar la qualitat de vida d'aquestes persones, afavorint al propi temps la seva integració familiar, social, ocupacional i laboral.
- La Fundació desenvolupa la seva activitat principal a Catalunya, i molt especialment a la ciutat de Badalona i zona d'influència.
- La Fundació SIQUE!, va néixer de l'esforç conjunt de pares i professionals, amb la finalitat de donar una atenció global a les persones amb discapacitats psíquiques.
- L'objectiu essencial de les accions de SIQUE!, és desenvolupar al màxim les capacitats d'aquestes persones, amb la finalitat de fomentar la seva autonomia vers a una integració el més normalitzada possible.
- El nostre repte és que assoleixin una plena integració social, laboral i cultural.
- És així doncs, que la nostra Entitat, té com a missió dedicar-se a millorar la qualitat de vida mitjançant una atenció integral a les persones amb discapacitat psíquica.

LOCALITZACIÓ:
C/ SANT ISIDRE, 76 08912 (BADALONA)

CONTACTE:
93. 384 29 06
fundaciosique@fundaciosique.org

WEB:
www.fundaciosique.org

SIQUE! SOM :

PATRONAT:

PRESIDENTA: ROSALIA FELU
VICEPRESIDENT: JOSEP ESCLUSA
SECRETÀRIA: MARIBEL SÁNCHEZ
VOCALS: FRANCESC OZERANS
NATÀLIA ISERN
NEUS ALDERETRE
NÚRIA BISBAL
JOSEFINA GALCERÁN

PATRONS HONORÍFICS:

ANTONI COMAS (ex conseller generalitat)
ISABEL LÓPEZ (diputada PSC)
RAFAEL MERINO (empresari)
GILLAUME DE BODE (President C.E. Europa)
JOSEP MARIA ÁLVAREZ (Secretari General UGT)



SIQUE!

VISIÓ

La discapacitat intel·lectual és una forma més de capacitat. Existeixen, per tant, persones amb diferent capacitat, no amb discapacitat, que aporten valor i significat a la societat.

MISSIÓ

Oferim ajut, suport i formació a les persones amb diferent capacitat intel·lectual a la vegada que ajudem i assessorem als seus pares o tutors legals.

VALORS

Volem que la societat reconegui en nosaltres un esperit de servei orientat al benestar de les persones, i el nostre compromís amb els valors humanistes fonamentals, com són el respecte, la comprensió, l'afecte, l'atenció i l'ajuda.

PROMESA

Per a les persones amb diferent capacitat intel·lectual, la Fundació significa possibilitats reals de millora de la seva autonomia i qualitat de vida. Per als pares o tutors legals significa comprensió, compromís i solució. Per a tots és alegria, optimisme, futur, tranquil·litat, seguretat, confiança, proximitat, acompanyament. Avui i també demà.

AMB UN NOM CAPAÇ I DIFERENT

El significat principal de SIQUE! no es altre que enviar un missatge de capacitat: si que... podem, fem, treballem, valem, juguem, pensem, estudiem... Es un preludi d'alguna cosa, i com a tal podem fer-lo servir en múltiples aplicacions de comunicació, perquè posa l'èmfasi en tot allò que des de la Fundació es vol transmetre a la Societat. SIQUE! es audaç, atrevit, respira optimisme, positivisme y reafirmació. El signe d'exclamació te el significat de sorpresa, genialitat, força i decisió. Simbolitza el tret diferencial, la singularitat de la diferent capacitat intel·lectual.

UN COLOR QUE DIU MOLT

El verd és el color de SIQUE! És el color de la natura per excel·lència. Representa harmonia, creixement, exuberància, fertilitat y frescor. Té una forta relació a nivell emocional amb la seguretat. El color verd té un gran poder de curació. Suggereix estabilitat i resistència. El verd "Aigua" s'associa amb la protecció i la curació emocional. El verd "Oliva" és el color de la Pau.



SERVEIS (2016)

TOTAL:

176 USUARIS/ES
i 35 FAMILIARS

EQUIP TÈCNIC (RRHH):

DIRECTOR/GERENT:	SAMUEL ESTURO
DIRECTOR HABITATGE:	DAVID BERNAL
DIRECTORA LLEURE:	NATÀLIA RAMÍREZ
COMUNICACIÓ:	MONTSE NAVARRA
ADMINISTRACIÓ:	JUDITH MARCH
PSICÒLOGA:	SANDRA ARUMÍ
EDUCADORS TALLERS:	ELISENDA FÀBREGAS SHEILA ARAPILES
EDUCADORS HABITATGE:	SERGI MILAGRO NATÀLIA RAMÍREZ CRISTINA TORRAS VANESA MALDONADO ESTEFANIA ABAD REBECA LÓPEZ NATÀLIA HERNÁNDEZ CLAUDIA MONTESINOS CARMEN JIMÉNEZ NÚRIA SÁNCHEZ ISRAEL GÓMEZ LAURA MORAL GISELA GUIERNAU GUILLEM SEGURA CARMEN FORERO YVANKA MIHALOVA JOSEFINA BALIARDA
EDUCADORS LLEURE:	ADRIÀ TONI RUIZ SHEILA ARAPILES RAÚL GONZÁLEZ
AGÈNCIA VAVAVA:	MERITXELL SOLÉ

“Fundació SIQUE! des d’ un compromís global amb la qualitat de vida i l’ autonomia de les persones amb discapacitat intel·lectual vol ser una organització d’ excel·lència en serveis, projecció social i gestió”.
“Ens comprometem a facilitar i promoure que tota persona o família disposi de tots els serveis i suports necessaris, mitjançant un procés evolutiu i creatiu que compti amb la pròpia persona”

Aquesta resposta integral es concreta en la següent cartera de serveis i suports:

els serveis:

<p><u>CENTRE DE PSICOLOGIA</u></p> <ul style="list-style-type: none">• Per a persones amb discapacitat• Per a famílies <p>2016: 6 USUARIS/ES</p>	<p><u>CENTRE DE FORMACIÓ /TALLERS:</u></p> <ul style="list-style-type: none">• Per a persones amb discapacitat• Per a famílies <p>2016: 46 USUARIS/ES 35 FAMILIARS</p>
<p><u>HABITATGE</u></p> <ul style="list-style-type: none">• Suport a l’ autonomia a la pròpia llar• Llar- Residència <p>2016: 47 USUARIS/ES</p>	<p><u>LLEURE I ESPORT</u></p> <ul style="list-style-type: none">• Club de lleure• Esports de competició <p>2016: 38 USUARIS/ES (ESPORT) 39 USUARIS/ES (LLEURE)</p>

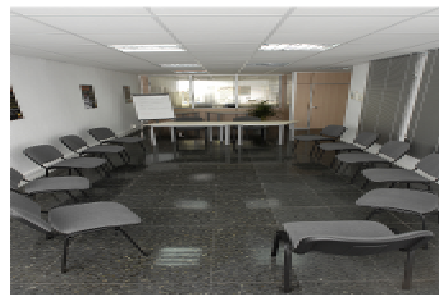
Centre de Psicologia:

El Centre de Psicologia està ubicat en el local de la Fundació Privada SIQUE!, al carrer Sant Isidre, 76, de Badalona.

Per a les teràpies disposa d'un despatx i arxivadors tancats amb clau per tal de preservar la confidencialitat.

Recursos que disposem:

- Biblioteca especialitzada
- Material psicomètric i d'avaluació
- Material terapèutic de joc.
- Material informàtic
- Mobiliari



El Centre de Psicologia de la Fundació SIQUE! pretén oferir solucions a partir de les necessitats detectades de donar una atenció psicològica especialitzada a les persones amb discapacitat. Aquest col·lectiu de persones presenta un percentatge superior al de la població general pel que fa a la incidència de problemàtiques en salut mental, donada la seva major vulnerabilitat, tant biològica, com psicològica i social.

Actualment podem parlar en molts casos de Patologia Dual, persones amb una determinada disminució psíquica i patologia mental associada.

El Centre vol oferir una atenció psicològica especialitzada per a aquestes persones, abordant la situació personal de cada pacient de manera integral. És per aquest motiu, que des d'un enfoc bio-psico-social es treballa de forma interdisciplinària, amb un equip de professionals format per psicòlegs/es, psiquiatre/a (del CAP), i el/la treballador/a social de cada centre (C.O. i C.E.T.)

El Centre de Psicologia està obert de dilluns a divendres, de 9.00 a 20.00 hores tots els mesos de l'any.

El funcionament Intern del Centre es basa en el tractament psicoterapèutic, que té un inici, un procés i un final.

- Les sessions tenen una duració de 45 minuts, com a màxim.
- La freqüència de les sessions són setmanals o quinzenals, segons les característiques de cada cas.
- Familiars, pares o tutors poden sol·licitar visita amb el terapeuta per conèixer l'evolució del tractament, però aquestes visites hauran de ser informades al pacient i consentides per ell si aquest és major d'edat.

Tallers lúdics / Vadelleure:

Amb els Tallers lúdics del club Vadelleure, volem oferir El Servei / Programa de formació en l' autonomia personal i social (suport i promoció de la integració). L' objectiu és oferir majors recursos en les àrees adaptatives de les persones amb discapacitat psíquica, segons les seves diferents necessitats de suport.

Des del punt de vista personal, volem oferir tallers de formació perquè les persones amb discapacitat tinguin una major autonomia i qualitat de vida. Des de el punt de vista social, volem oferir majors oportunitats d' inclusió i relacions interpersonals.

El que es pretén es fomentar l' autodeterminació, l' empoderament i la millora de la qualitat de vida de les persones amb discapacitat psíquica, aportant suports necessaris

A partir de la planificació centrada en la persona -PCP-, podem orientar a l' usuari/a a un taller o altra en funció de la demanda.

Els tallers es planifiquen segons les diferents necessitats de suport de les persones que hi participen. Així podríem tenir tallers, per: necessitats de suport extens, suport limitat. O suport intermitent.



Aquest 2016, els tallers han estat els següents:

Dilluns, Lecto-escritura i comunicació: Dividides en tres grups diferents.

Dimarts, Dietètica i Nutrició

Dimarts, sexoafectivitat:

Dimecres, Informàtica

Dijous, Música

Divendres, Cuina

Divendres, Dansa

Tallers lúdics / Vadelleure:

Alguns Exemples de metodologia dels tallers:

*Taller de nutrició / menjar / dietètica (també vinculat en part al taller de cuina):

Objectius:

- Introducció Alimentació i nutrició
- Classificació aliments
- Dieta equilibrada, compra equilibrada
- Pautes culinàries
- Refrigeració i manteniment dels aliments

Programat un cop per setmana a l'aula de cuina del Casal Cívic de Sant Roc (Badalona), equipament de la xarxa d'equipaments cívics de Catalunya, amb una duració de DUES hores. Gestionat per dues educadores socials.

Metodologia:

Per tal de complir els objectius del programa, es fa una enquesta prèvia dels hàbits alimentaris dels nois i noies, on reflexa els hàbits alimentaris de cada usuari.

Després d'aquesta enquesta, és demana hora amb el seu metge de família (ambulatori municipal) perquè faci un reconeixement general i una analítica completa per saber el seu estat de salut general i seguir les seves recomanacions per poder portar una vida més saludable.

La reunió de treball és setmanal a un habitatge i es treballarà la confecció del menú, la llista de la compra (aquesta compra és farà un dia a la setmana) i la posterior sessió pràctica de cuina per deixar preparat o pautat els àpats de la setmana.

Teòrica – pràctica:

millorar l'elaboració de plats que ja coneixen i de fer nous aprenentatges a l'hora de cuinar.

S'elabora una llista d'incidències per reflectir els possibles problemes que sorgeixin i adaptar els menús a la problemàtica de cadascú.

Compra d'aliments:

Un cop elaborats els menús, és realitza la llista de la compra. Aquesta ha de comptar amb la majoria possible de productes per dur a terme la dieta assignada. S'intenta comprar la majoria dels productes i en cas de falta de pressupost o falta de productes a les tendes, s'intenta adequar la compra el màxim possible a les necessitats de les dietes proposades.

S'elabora una llista d'incidències de compres per reflectir els possibles problemes que sorgeixin i poder adaptar les posteriors compres.

*Taller de Comunicació i lecto-escriptura:

Programat un cop per setmana a les instal·lacions de la Fundació Sique!, amb una duració de UNA hora i TRENTA minuts. Gestionat per dues educadores socials.

Objectius:

- Promoure l'ús i desenvolupament del llenguatge.
- Desenvolupar l'ús de les competències comunicatives.
- Facilitar o promoure la construcció i l'ús del seu propi llenguatge de manera significativa.
- Desenvolupar estratègies de comunicació i relacions interpersonals.
- Promoure l'ús de la lectura.

En definitiva i com a resum, creiem que és molt important oferir formació complementària perquè les persones amb discapacitat gaudeixin dels suports necessaris per a una major autonomia.

De la mateixa manera, també poder oferir un espai on es fomentin les relacions uns amb els altres.

Els grups de formació per persones amb discapacitat estan coordinats per educadors/es professionals del sector social.

Lleure cap de setmana / Vadelleure:

Ningú ha de dubtar de la importància del lleure com un element equilibrador per la nostra qualitat de vida.

Promoure activitats, excursions, vacances o festes, no és una simple ocupació per fer passar el temps, hem de plantejar-ne uns objectius normalitzadors a la vida de la persona amb disminució psíquica.

Els volen fer activitats properes a la societat i a la gent de la seva edat. Les persones amb discapacitat necessiten una ciutat accessible, amable, oberta i plena d' oportunitats per a viure i gaudir.

La nostra fita és aconseguir que les activitats generin satisfacció, descans, entreteniment i superació.

El nostre principi bàsic és crear un clima espontani i de confiança en els usuaris i usuàries, a la vegada que estimulem la participació activa a partir de projectes de treball i de festa que es plantegin a partir de les necessitats i interessos del propi grup.

S' oferirien diferents modalitats de Club de Lleure adaptats a les necessitats de cada persona. Així hi hauria un Club de lleure per a persones amb suport intermitent i limitat i un altre per a persones amb suport extens i generalitzat.



Exemples d' Activitats realitzades al Club de Lleure l' any 2016:

Portaventura
Viatges: Roses, Calella, Can Vandrell...
Cap de setmana, turisme rural
Visita als estudis televisió / ràdio
Sopar i discoteca
Teatre
Circ
Esquiada, cap de setmana
Carnaval
Visita caves
Platja

Esports / Vadelleure:

L'activitat esportiva permet treballar aspectes socials, l'autoestima, el benestar i l'equilibri físic i emocional, i valors com l'esperit de superació o el treball en equip.

- ✓ Practicar esport a nivell de manteniment i de competició
- ✓ Desenvolupar actituds i valors que suposen repte i superació, relació personal i treball en equip
- ✓ Visionar l'esport com una manera més de jugar i divertir-se.
- ✓ Treballar aspectes físics, psíquics i emocionals.
- ✓ Fomentar l'esport



Aquest 2016, El Club Esportiu SIQUE! l' han format persones amb discapacitat en les següents modalitats:

2 equips de futbol
1 equip de bàsquet
1 equip de petanca
Natació.

Cada equip fa una sessió setmanal d'entrenaments dirigida pel seu entrenador. Tots els equips estan federats i es fan competicions regulars cada cap de setmana. A les competicions setmanals coincideixen prop de 300 persones entre jugadors i familiars.

Tots els esportistes tenen la possibilitat de competir als "Special Olympics".

Habitatge / Suport a la llar “casa meva”:

SUPORT A L' AUTONOMIA A LA PRÒPIA LLAR:

En aquest cas s' ofereix el suport a la pròpia llar de la persona amb discapacitat. Aquest servei neix a la Fundació SIQUE al 2002, com a entitat col·laboradora del Departament d' Acció Social i Ciutadania de la Generalitat de Catalunya.

El servei, mitjançant un equip multidisciplinari format per educadors socials, psicòleg/a i treballador/a social, dissenya, planifica i proporciona ajudes puntuals en les diferents àrees adaptatives de la persona en funció de les seves necessitats, que permetin gestionar una vida autònoma amb major qualitat de vida.

Sovint es creen unitats de convivència bé en pisos de lloguer, o bé en pisos dels quals alguna persona amb discapacitat n' és propietari/a.

- L' any 2016 hem atés un total de 35 usuaris/es
- L' any 2016, hem incorporat nous pisos: en l' actualitat gestionem com a propis 7 pisos, on establim diferents nuclis de convivència.



Vídeo del Programa suport a la llar “CASA MEVA” al següent enllaç:

<https://www.youtube.com/watch?v=QStoHnyiESU>

Habitatge:
Llar Residència Dalt La Vila 1
Llar Residència Dalt La Vila 2

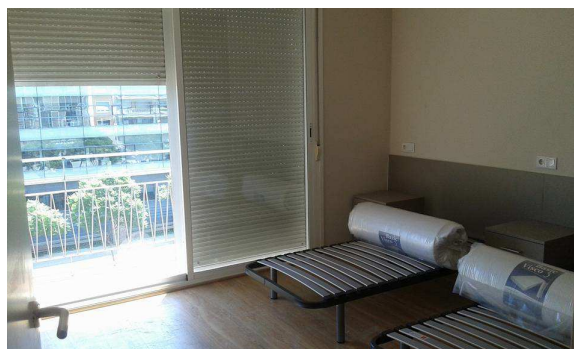
RESIDÈNCIA:

El passat mes de Juny de 2016, vàrem començar a oferir aquest nou servei de dues Llars Residències a Badalona. per a 12 persones amb discapacitat Intel·lectual. Les Llars Residències estan ubicades a la plaça assemblea de Catalunya, 5 de Badalona.

Sique! ha assumit els 350.000 euros que ha costat de rehabilitació i l'equipament de l'espai, dividit en dues plantes amb sis places fixes cadascuna.

Aquesta llar residència dona resposta a la falta de places residencials per a persones amb diferent capacitat intel·lectual i que no tenen possibilitat d'emancipar-se. La llar residència es converteix en la casa dels seus habitants i funciona com un pis compartit. A més de les habitacions, cada planta té una sala d'estar i una cuina comuna, on els residents poden cuinar i passar les estones de lleure sota la supervisió d'un educador que els dona suport per organitzar els torns de neteja, de cuina i les compres que hagin de fer. També hi ha personal en el torn de nit.

Els residents son persones d'entre 35 i 50 anys que tenen plaça assignada en un centre ocupacional i, per tant, a la residència hi arriben a partir de les cinc de la tarda i hi passen les nits i els caps de setmana.



Àrea de Famílies:

El GRUP DE SUPORT FAMILIAR es basa en activitats d'informació, orientació i suport a les famílies de persones amb discapacitat.

Nombre d'integrants: Volem que siguin grups estables, en la mesura del possible. L'any 2016 hem tingut dos grups d'unes 15-20 famílies cada grup. Però, volem oferir aquest servei a més gent. A la Fundació hi tenim unes 150 famílies. Intentem dividir-ho en funció de "necessitats comunes".

Grup de trobada / xerrades:

S'organitza en sessions : Els primers 45 minuts es fa una xerrada informativa sobre el tema previst a tractar i que prèviament els pares han escollit. A continuació s'obre el debat en el que exclusivament s'intenta que intervinguin els pares i el/la dinamitzador/a farà de moderador i només intervindrà en el cas que sigui al·ludit o cregui convenient aclarir algun dubte.

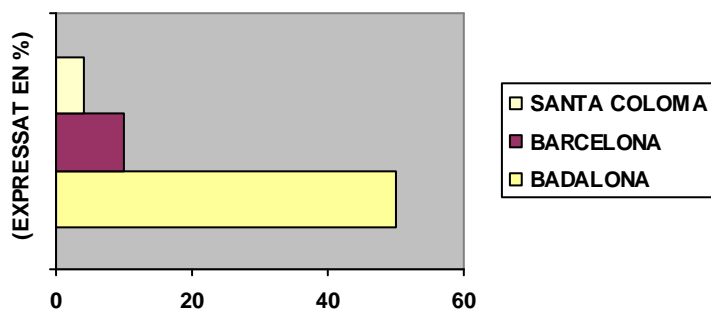
L'informació pot ser a través de transparències , un article, un videoforum, la xerrada d'un expert,.... , d'un tema concret.

Tot seguit i en funció de la demanda s'ofereix psicòlabis per tal de crear un clima més distès, i continuar parlant d'allò que ens pugui interessar o si més no, de passar una Dinamització: el grup sempre està dinamitzat per un professional intern a l'entitat, en aquest cas és la psicòloga qui se'n fan càrrec.



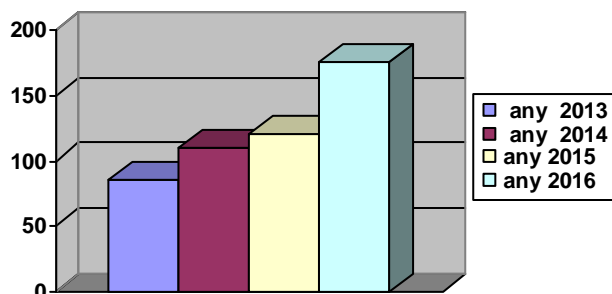
Dades / estadística:

Lloc de procedència de les persones ateses:

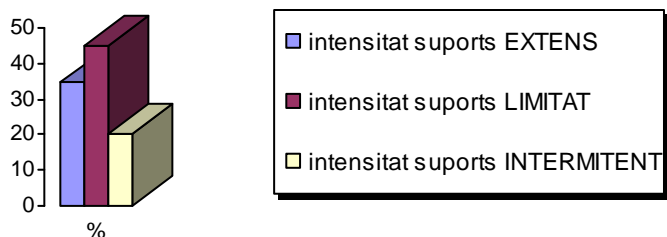


Un percentatge d' un 90% prové de la ciutat de Badalona, on està la seu de la nostra Fundació. L' altra 15% de la ciutat de Barcelona, i un 5% restant de la ciutat de Santa Coloma.

Evolució / volum de les persones ateses:



Diagnòstic / necessitats de suport / tipus de programa:



El 35% del usuaris té unes necessitats de suport extens. El 45% unes necessitats de suport limitat, i el 20% restant, unes necessitats de suport intermitent.

En aquest sentit, podem classificar i associar els tipus de programes de formació en l' autonomia personal i social que s' han vingut desenvolupant durant l' any 2016, segons la participació dels diferents usuaris/es amb diferents necessitats de suport

VIATGES I ACTIVITATS



ADAPTATS A TU

AGÈNCIA SORPRENENT DE VIATGES I ACTIVITATS ADAPTATS A TU

**NASCUDA EN EL SI DE LA FUNDACIÓ PRIVADA SIQUE!
PER A PERSONES AMB DIFERENT CAPACITAT INTEL·LECTUAL**

Agència de viatges amb títol llicència nº
GC-002963

El propòsit de VAVAVA és motivar i animar les persones amb discapacitat a descobrir un món sense límits, lliure de barreres i ple de possibilitats que transformi el seu temps lliure en una experiència apassionant, intensa i enriquidora. Perquè VAVAVA entén que descobrir el món i realitzar activitats de tot tipus durant el temps lliure és a l'abast de qualsevol persona, també de les que mostren diferent capacitat intel·lectual, física i / o sensorial. Aquest és l'objectiu fonamental de VAVAVA, agència de viatges amb títol llicència especialitzada en turisme inclusiu, adaptat i accessible.

VAVAVA dissenya, produeix, organitza, supervisa i comercialitza de viatges i activitats amb garantia d'adaptabilitat i accessibilitat.

El segon propòsit de VAVAVA té un enfocament més social. Amb ell busca transformar la visió empresarial del sector turístic, perquè entengui el turisme inclusiu, adaptat i accessible com un dret universal alhora que una oportunitat de negoci.

Amb ell busca transformar la visió empresarial del sector turístic, apostant per un turisme accessible com un dret universal alhora que una oportunitat de negoci.

Per finalitzar també pot suposar una oportunitat d' inserció laboral per a persones amb discapacitat.

Què hem aconseguit aquest 2016?

- Hem augmentat la cartera de clients. Any 2016: unos 2.500 viatgers
- Hem pogut consolidar el projecte econòmicament
- Estem treballant per a unes 35 Entitats del 3er Sector a Catalunya