

# 2024

## MEMÒRIA ANUAL ACTIVITATS

---

*FUNDACIÓ PRIVADA*

*SIQUE!*

Atenem les necessitats de les PERSONES  
amb diferent capacitat intel.lectual

**Sique!**

# ÍNDEX

---

PRESENTACIÓ

SIQUE! SOM

VISIÓ / MISIÓ / VALORS

SIQUE! FEM

ÀREA HABITATGE (ANY 2024)

ÀREA LLEURE (ANY 2024)

ÀREA TUTELES (ANY 2024)

ÀREA PSICOLOGIA (ANY 2024)

AGÈNCIA VIATGES VAVAVA (ANY 2024)

ALTRES NOTÍCIES / PROJECTES (ANY 2024)

# PRESENTACIÓ

La Fundació SIQUE! és una entitat sense ànim de lucre i registrada al registre de Fundacions del departament de Justícia de la Generalitat de Catalunya en data 28 de gener de 1998 amb el número 1253.

D'acord amb els seus estatuts la Fundació té per objecte potenciar al màxim les capacitats individuals de persones amb disminució psíquica, gestionant i/o patrocinant serveis diferents com l'habitatge, la formació, el lleure, l'esport o d'altres que puguin ajudar a millorar la qualitat de vida d'aquestes persones, afavorint al propi temps la seva integració familiar, social, ocupacional i laboral.

La Fundació desenvolupa la seva activitat principal a Catalunya, i molt especialment a la ciutat de Badalona i zona d'influència.

La Fundació SIQUE!, va néixer de l'esforç conjunt de pares i professionals, amb la finalitat de donar una atenció global a les persones amb discapacitats psíquiques.

L'objectiu essencial de les accions de SIQUE!, és desenvolupar al màxim les capacitats d'aquestes persones, amb la finalitat de fomentar la seva autonomia vers a una integració el més normalitzada possible.

El nostre repte és que assoleixin una plena integració social, laboral i cultural.

LOCALITZACIÓ: RIERA MATAMOROS, 30 08911 (BADALONA)

CONTACTE: 93. 384 29 06  
fundaciosique@fundaciosique.org

WEB: [www.fundaciosique.org](http://www.fundaciosique.org)



# SIQUE! SOM

---

## PATRONAT

PRESIDENTA:	ROSALIA FELIU
VICEPRESIDENT:	JOSEP ESCLUSA
SECRETÀRIA:	MARIBEL SÁNCHEZ
VOCALS:	FRANCESC OZERNAS NATÀLIA ISERN TERESA TOLEDO NEUS ALDERETE JOSEFINA GALCERÁN MARTA DURÁN LAURA RIQUELME FERRAN FALCÓ

# SIQUE! SOM

## EQUIP DE TREBALL

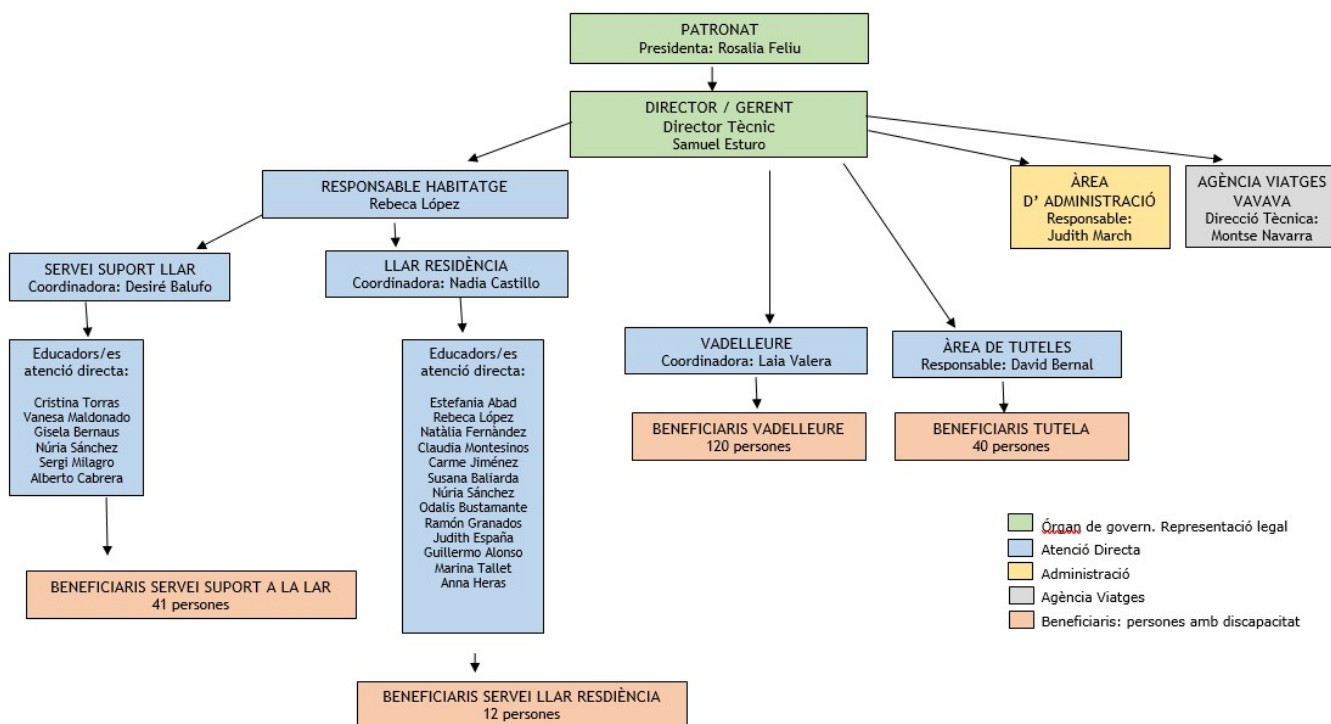
**Professionals / Equip de treball:** 32 persones (27 dones / 5 homes)

**Voluntaris/es:** 29 voluntaris/es

**Estudiants en practiques:** 2 estudiants en pràctiques

ORGANIGRAMA FUNDACIÓ SIQUE!

DATA: JULIOL 2024



# TOTS SOM SIQUE!

---

Més de  
250  
EMPRESSES  
COMPROMESSES

32  
PROFESSIONALS

160  
PERSONES AMB  
DIFERENT  
CAPACITAT

162  
SOCIS  
COMPROMESOS

29  
VOLUNTÀRIES/IS



## LA VISIÓ

La discapacitat intel·lectual és una forma més de capacitat. Existeixen, per tant, persones amb diferent capacitat, no amb discapacitat, que aporten valor i significat a la societat.

## LA MISSIÓ

Oferim ajut, suport i formació a les persones amb diferent capacitat intel·lectual a la vegada que ajudem i assessorem als seus pares o tutors legals.

## ELS VALORS

Volem que la societat reconegui en nosaltres un esperit de servei orientat al benestar de les persones, i el nostre compromís amb els valors humanistes fonamentals, com són el respecte, la comprensió, l'afecte, l'atenció i l'ajuda.

## LA PROMESA

Per a les persones amb diferent capacitat intel·lectual, la Fundació significa possibilitats reals de millora de la seva autonomia i qualitat de vida. Per als pares o tutors legals significa comprensió, compromís i solució. Per a tots és alegria, optimisme, futur, tranquil·litat, seguretat, confiança, proximitat, acompanyament. Avui i també demà.

## UN NOM CAPAÇ I DIFERENT

El significat principal de SIQUE! no es altre que enviar un missatge de capacitat: si que... podem, fem, treballem, valem, juguem, pensem, estudiem... Es un preludi d'alguna cosa, i com a tal podem fer-lo servir en múltiples aplicacions de comunicació, perquè posa l'èmfasi en tot allò que des de la Fundació es vol transmetre a la Societat. SIQUE! es audaç, atrevit, respira optimisme, positivisme y reafirmació.

El signe d'exclamació te el significat de sorpresa, genialitat, força i decisió. Simbolitza el tret diferencial, la singularitat de la diferent capacitat intel·lectual.

## UN COLOR QUE DIU MOLT

El verd és el color de SIQUE! És el color de la natura per excel·lència. Representa harmonia, creixement, exuberància, fertilitat y frescor. Té una forta relació a nivell emocional amb la seguretat. El color verd té un gran poder de curació. Suggereix estabilitat i resistència. El verd "Aigua" s'associa amb la protecció i la curació emocional. El verd "Oliva" és el color de la Pau.

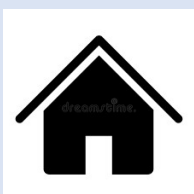
# SIQUE! FEM



ÀREA TUTELA



ASSESSORAMENT JURÍDIC



ÀREA HABITATGE

SUPORT A LA LLAR

LLAR RESIDÈNCIA



ÀREA PSICOLOGIA



ÀREA LLEURE – VADELLEURE -

TALLERS LÚDICS

ESPORTS

LLEURE CAP SETMANA

CASALS ESTIU INFANTS



AGÈNCIA VIAGES VAVAVA



# ÀREA D' HABITATGE:

## SERVEI SUPORT A L' AUTONOMIA A LA PRÒPIA LLAR

Com a entitat col·laboradora del Departament d'Acció Social i Ciutadania de la Generalitat de Catalunya, Sique! ofereix serveis de suport per a l'autonomia de les persones amb diferent capacitat intel·lectual, adaptats al grau de dependència.

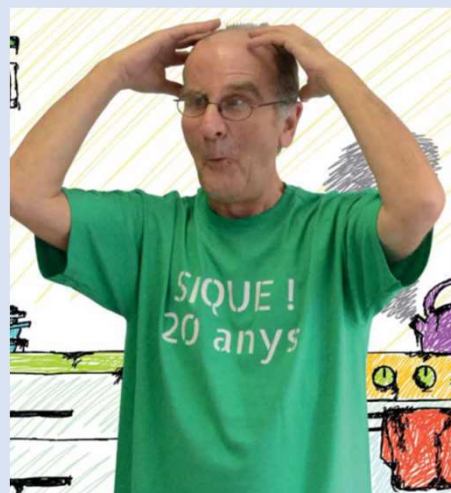
Es tracta d'un servei d'atenció personalitzada que dissenya, planifica i proporciona les ajudes en funció de les necessitats de cada cas.

Sique! , a partir d' aquest Servei dona suport emocional i psicològic, ajuda a l'equilibri alimentari i en les compres, supervisa i ajuda en els aspectes d'higiene i cura personal i fomenta les relacions amb la família, els amics i els veïns.

En definitiva: Autonomia tutelada orientada a millorar la qualitat de vida.

### Novetats 2024:

- ❖ Aquest any 2024, hem acordat concertar noves places amb el Departament de la Generalitat de Catalunya.
- ❖ En l' actualitat oferim 45 places.
- ❖ Hem incorporat la figura de Treballadora Social a 30 hores a la setmana. Una nova incorporació que complementa l' equip multidisciplinari.
- ❖ Hem comprat un Edifici de tres plantes per a cedir a lloguer social per al Programa.
- ❖ Hem ampliat la plantilla de professionals i horaris d' atenció directa



# ÀREA D' HABITATGE:

Novetat 2024

La Fundació Sique ha comprat l' any 2024 un edifici de dos habitatges Situat al carrer Don Pelayo de Badalona, oferiran un total de 6 places

Els dos habitatges de l'edifici adquirit per la Fundació Sique, per al Servei de Suport a l'autonomia a la Pròpia Llar, està destinant a cobrir les necessitats de fins a sis persones amb discapacitat intel·lectual autònomes.

S'executaran unes obres de reforma i rehabilitació amb un termini de finalització, que permetrà iniciar les dues unitats de convivència durant el darrer trimestre de l'any. La compra i rehabilitació dels dos habitatges es fa amb fons propis de la Fundació Sique.

Aquests habitatges permetran oferir noves places i alleugerir la llista d'espera de vivenda social. És una molt bona notícia que estem molt contents d'anunciar, mentre seguim treballant en altres projectes, per tal d'oferir més vivenda social.



# ÀREA D' HABITATGE:

## SERVEI LLAR RESIDÈNCIA

L'ANY 2016, vàrem inaugurar la Llar Residència per a 12 persones amb discapacitat Intel·lectual. Les llars Residències estan ubicades a la plaça assemblea de Catalunya, 5 de Badalona. L'espai, dividit en dues plantes amb sis places fixes cadascuna, garanteix una llar petita, amb molt bones ràtios professionals.

Aquesta llar residència dona resposta a la falta de places residencials per a persones amb diferent capacitat intel·lectual i que no tenen possibilitat d'emancipar-se. La llar residència es converteix en la casa dels seus habitants i funciona com un pis compartit. A més de les habitacions, cada planta té una sala d'estar i una cuina comuna, on els residents poden cuinar i passar les estones de lleure sota la supervisió d'un educador que els dona suport per organitzar els torns de neteja, de cuina i les compres que hagin de fer. També hi ha personal en el torn de nit.

Els residents són persones d'entre 35 i 50 anys que tenen plaça assignada en un centre ocupacional i, per tant, a la residència arriben a partir de les cinc de la tarda i hi passen les nits i els caps de setmana.



### Novetats 2024:

- ❖ Aquest any 2024, hem iniciat els tràmits per a ofertar més places de LLAR RESIDÈNCIA. És un projecte a curt plaç: 4-5 anys vista.
- ❖ En l'actualitat oferim 12 places, en voldríem oferir 24 places més.
- ❖ Hem realitzat millores a l'infraestructura de la Llar: mobiliari, obres de reforma, pintura, decoració ...
- ❖ Hem ofert cursos de formació a mida per als treballadors de la Llar.
- ❖ Hem reforçat la plantilla d'atenció directa, amb més hores de suport

# CLUB VADELLEURE:

## LLEURE

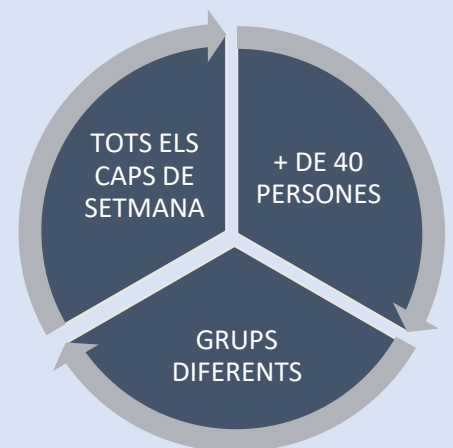
Ningú ha de dubtar de la importància del lleure com un element equilibrador per la nostra qualitat de vida. Promoure activitats, excursions, vacances o festes, no és una simple ocupació per fer passar el temps, hem de plantejar-ne uns objectius normalitzadors a la vida de la persona amb disminució psíquica.

Volem fer activitats properes a la societat i a la gent de la seva edat. Les persones amb discapacitat necessiten una ciutat accessible, amable, oberta i plena d' oportunitats per a viure i gaudir.

La nostra fita és aconseguir que les activitats generin satisfacció, descans, entreteniment i superació.

El nostre principi bàsic és crear un clima espontani i de confiança, a la vegada que estimulem la participació activa a partir de projectes de treball i de festa que es plantegin a partir de les necessitats i interessos del propi grup.

S' ofereixen diferents modalitats de Club de Lleure adaptats a les necessitats de cada persona. Així hi hauria un Club de Lleure per a persones amb suport intermitent i limitat i un altre per a persones amb suport extens i generalitzat.



# CLUB VADELLEURE:

## LLEURE

Amb els Tallers lúdics del club Vadelleure, volem oferir El Servei / Programa de formació en l' autonomia personal i social.

L' objectiu és oferir majors recursos en les àrees adaptatives de les persones amb discapacitat psíquica, segons les seves diferents necessitats de suport.

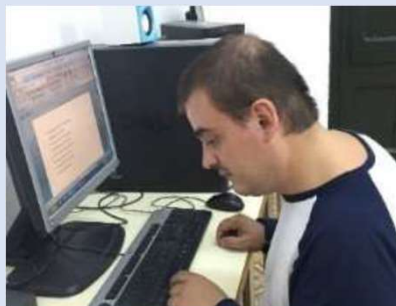
Des del punt de vista personal, volem oferir tallers de formació perquè les persones amb discapacitat tinguin una major autonomia i qualitat de vida.

Des de el punt de vista social, volem oferir majors oportunitats d' inclusió i relacions interpersonals.

El que es pretén es fomentar l' autodeterminació, l' empoderament i la millora de la qualitat de vida de les persones amb discapacitat psíquica, aportant suports necessaris

En un entorn lúdic, dinàmic i divertit volem que el participant participi de manera activa, en un entorn normalitzat.

Els tallers es planifiquen segons les diferents necessitats de suport de les persones que hi participen. Així podríem tenir tallers, per: necessitats de suport extens, suport limitat o suport intermitent.



# CLUB VADELLEURE:

## ESPORTS

L'activitat esportiva permet treballar aspectes socials, l'autoestima, el benestar i l'equilibri físic i emocional, i valors com l'esperit de superació o el treball en equip.

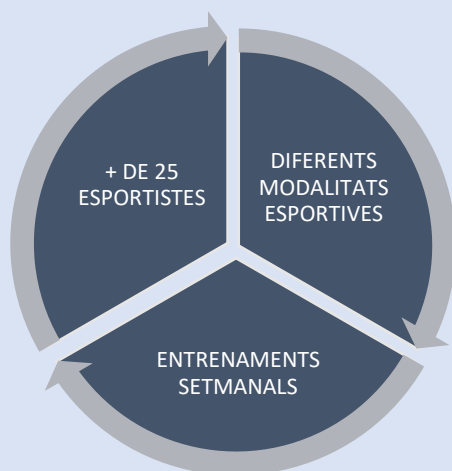
Practicar esport a nivell de competició i d' esbarjo.

Desenvolupar actituds i valors que suposen repte i superació, relació personal i treball en equip.

Visionar l'esport com una manera més de jugar i divertir-se.

Treballar aspectes físics, psíquics i emocionals.

Fomentar la salut.



INSTAL·LACIONS:

PISCINES UBAE LLEFIÀ  
FUTBOL CLUB BADALONA  
PISTES FUTBOL ACELL

# CLUB VADELLEURE:

## LLEURE i ESPORT

### Novetats 2024:

- Lleure de cap de setmana: Hem continuat fent sortides de cap de setmana (almenys 1 al trimestre), diferents estades de cap de setmana: cases de colònies i Hotels.

- De la mateixa manera, hem continuat amb les sortides els diumenges amb el programa "Apropa Cultura". Aquest és un programa que fomenta la cultura (ópera, teatre, dansa...) molt accessible econòmicament.

- Hem realitzat les següents activitats:

- o Teatre: dilluns
- o Música: dimarts
- o Percussió: dijous
- o Caminants: divendres
- o Futbol: dimecres
- o Dansa: divendres
- o Lleure (grup autònoms 1): dissabtes i/o diumenges
- o Lleure (grup autònoms 2): dissabtes i/o diumenges
- o Lleure (grup assistencial): dissabtes i/o diumenges
- o Lleure (grup joves 1): dissabtes i/o diumenges
- o Lleure (grup joves 2): dissabtes i/o diumenges

- Hem organitzat els casals d'estiu 2024, per a nens amb discapacitat:

Va ser un èxit total. Les Ampes de les escoles, les famílies, els beneficiaris i l'Ajuntament han quedat molt contents de la nostra gestió.

65 infants i joves amb necessitats educatives especials han gaudit del primer casal organitzat per la Fundació SIQUE! de Badalona amb la col·laboració de les Associacions de Famílies d'Alumnes (AFA) de les escoles Llevant, Can Barriga i Maregassa.

El Casal d'Estiu, celebrat durant el mes de juliol 2024, va organitzar un total de 58 sortides entre els diferents grups de participants, així com d'unes programacions progressives i adaptades, no només a les pròpies necessitats de cada grup d'edat, sinó al ritme de coneixença entre monitors i participants.

Un total de 32 professionals contractats.

- Acord de col·laboració amb el CF Badalona de Futbol (2024):

Un any més, la Fundació Sique i el CF Badalona hem signat un acord per a la formació d'un equip de futbol sala de persones amb diferent capacitat intel·lectual que competirà a la lliga ACELL, amb el nom "FUNDACIÓ FUTBOL BADALONA-SIQUE".

Amb aquest acord, el CF Badalona cedeix les seves instal·lacions a la Fundació Sique per a la celebració dels entrenaments setmanals de l'equip de futbol sala. Així també, cedirà la seva equipació d'entrenament i de competició a l'equip de la Fundació Sique.

Finalment, el CF Badalona finança les quotes federatives i el salari dels entrenadors a través d'una donació a la Fundació Sique

# ESPAI FAMÍLIES

El GRUP DE SUPORT FAMILIAR es basa en activitats d' informació, orientació i suport a les famílies de persones amb discapacitat. Volem que siguin grups estables, en la mesura del possible.

Grup de trobada / xerrades:

S' organitza en sessions informatives. Els primers 45 minuts es fa una xerrada informativa sobre el tema previst a tractar i que prèviament els pares han escollit. A continuació s'obre el debat en el que exclusivament s'intenta que intervinguin els pares i el/la dinamitzador/a farà de moderador i només intervindrà en el cas que sigui al·ludit o cregui convenient aclarir algun dubte. L' informació pot ser a través de transparències , un article, un videoforum, la xerrada d'un expert,.... , d'un tema concret.

Grup de trobada / espai lúdic:

Per altra banda també organitzem trobades lúdiques, tallers... en definitiva un espai per trobar-se i compartir una estona divertida.

## Novetats 2024:

- ❖ El grup de Famílies ha realitzat reunions, cada mes.
- ❖ Hem realitzat trobades amb temes de formació interessants per a les famílies.
- ❖ Hem realitzat xerrades amb experts en diferents matèries.
- ❖ Està Conduït per un psicòleg de l' entitat.
- ❖ Hem incorporat la figura de la Treballadora Social





# SERVEI DE TUTELA

## Serveis que s'ofereixen:

- Informació: assessorament a famílies.

Aquest servei aporta informació als familiars de persones amb discapacitat intel·lectual entorn el servei de tutela.

exemples: assessorament en matèria d'incapacitació i tutela, règim jurídic de la incapacitació civil, documentació i procediment per tramitar-la, assessorament en matèria de testaments, consultes sobre situacions de persones amb disminució amb situació d'alt risc social...

El servei orienta als pares i familiars que tenen un fill amb discapacitat intel·lectual, a punt de complir la majoria d'edat, sobre la manera d'iniciar i tramitar la incapacitat... També en temes de tutela, delació testamentària, relacions amb els jutjats i administracions, tramitació de pensions...

- Servei de Pre-tuteles.

Com indica el nom, pre-tutela vol dir abans de la tutela. O sigui es tracta d'aquelles accions que l'Entitat porta a terme per conèixer a una persona a qui tutelarà en un futur. Es tracta d'un compromís moral adquirit per l'Entitat i els pares i/o professionals o l'administració que hagi derivat el cas, però que pot ser ben bé que no arribi finalment a bon port. El que el servei pretén és que hi hagi un coneixement mutu entre les diferents parts implicades. Aquest servei també garanteix que: tenir la documentació actualitzada, mantenir el contacte, elaborar el programa del tutelat, supervisar el seguiment del cas.

- Servei tutelar.

Els dos primers serveis estan normalment inclosos, encara que no siguin pròpiament tutelars. El servei de tutela consisteix en tenir una cura integral de la persona encomanada a l'Entitat. Això sempre tenint en compte el que la sentència judicial d'incapacitat determini. La intervenció tutelar sobre la persona ha de venir determinada per la graduació de la sentència judicial.

## Figures jurídiques:

Tutela.  
Curatela  
Assistència personal  
Administrador patrimonial.  
Consell de tutela o tutelar.



# SERVEI DE TUTELA

---

## **Novetats 2024:**

La Fundació Privada Sique va esdevenir Entitat Tutelar l' any 2019, (entitat registrada S-09550) per tal de protegir i defensar els drets, garantir el benestar, acompanyar i promoure l'autonomia personal de les persones amb diferent capacitat que necessiten suport per autogovernar-se.

L' any 2024 el Servei de TUTELA ha ofert el servei a unes **55** persones amb discapacitat.

Adreçat a persones amb diferent capacitat intel·lectual i/o malaltia mental, als seus familiars i entitats del Tercer Sector.

Aquest servei compta amb un equip professional format per advocada, responsable àrea tuteles, treballadora social i referents tutelars.

Des del punt de vista dels familiars, especialment els pares i mares, el servei és una garantia present davant limitacions i futura davant la seva absència.

Aquest any 2024, el servei ha estat **concertat per part de la Generalitat.**

# CENTRE DE PSICOLOGIA

El Centre de Psicologia de la Fundació SIQUE! pretén oferir solucions a partir de les necessitats detectades de donar una atenció psicològica especialitzada a les persones amb discapacitat. Aquest col·lectiu de persones presenta un percentatge superior al de la població general pel que fa a la incidència de problemàtiques en salut mental, donada la seva major vulnerabilitat, tant biològica, com psicològica i social.

Actualment podem parlar en molts casos de Patologia Dual, persones amb una determinada disminució psíquica i patologia mental associada.

El Centre vol oferir una atenció psicològica especialitzada per a aquestes persones, abordant la situació personal de cada pacient de manera integral. És per aquest motiu, que des d'un enfoc bio-psico-social es treballa de forma interdisciplinària, amb un equip de professionals format per psicòlegs/es, psiquiatre/a (del CAP), i el/la treballador/a social de cada centre (C.O. i C.E.T.)

Les sessions tenen una duració de 45 minuts, com a màxim.

La freqüència de les sessions són setmanals o quinzenals, segons les característiques de cada cas.

Familiars, pares o tutors poden sol·licitar visita amb el terapeuta per conèixer l'evolució del tractament, però aquestes visites hauran de ser informades al pacient i consentides per ell si aquest és major d'edat.



Foto simulada. No pacient real

# AGÈNCIA VIATGES VAVAVA



Agència de viatges amb títol llicència nº GC-002963

El propòsit de VAVAVA és motivar i animar les persones amb discapacitat a descobrir un món sense límits, lliure de barreres i ple de possibilitats que transformi el seu temps lliure en una experiència apassionant, intensa i enriquidora. Perquè VAVAVA entén que descobrir el món i realitzar activitats de tot tipus durant el temps lliure és a l'abast de qualsevol persona, també de les que mostren diferent capacitat intel·lectual, física i / o sensorial. Aquest és l'objectiu fonamental de VAVAVA, agència de viatges amb títol llicència especialitzada en turisme inclusiu, adaptat i accessible.

VAVAVA dissenya, produeix, organitza, supervisa i comercialitza de viatges i activitats amb garantia d'adaptabilitat i accessibilitat.

El segon propòsit de VAVAVA té un enfocament més social. Amb ell busca transformar la visió empresarial del sector turístic, perquè entengui el turisme inclusiu, adaptat i accessible com un dret universal alhora que una oportunitat de negoci. Amb ell busca transformar la visió empresarial del sector turístic, apostant per un turisme accessible com un dret universal alhora que una oportunitat de negoci.

Per finalitzar també pot suposar una oportunitat d' inserció laboral per a persones amb discapacitat.

# 21è MERCAT SOLIDARI

## any 2024

Nova i exitosa edició del Mercat Solidari.

El passat 5 de juny vàrem clausurar la 21 edició del nostre Mercat Solidari, un any més coorganitzat per la Fundació Sique i la Fundació Badalona Capaç. Des de l'11 de maig, el local de Vidre de la Plaça Pompeu Fabra va acollir la tradicional iniciativa solidària, on els visitants i compradors tenen l'oportunitat de beneficiar-se de productes nous de primeres marques a preus molt assequibles, oferts per les més de 200 empreses que enguany han col·laborat de forma solidària amb les seves donacions de productes, des de vins i caves fins a joguines, roba, calçat, alimentació, neteja de la llar, higiene personal, objectes de decoració, flors i plantes, i altres categories.

Els fons recollits pel Mercat Solidari de Badalona permetran a ambdues entitats del Tercer Sector mantenir actius bona part dels serveis que ofereixen a més de 600 persones amb diferent capacitat intel·lectual, principalment residents a Badalona, al mateix temps que facilitarà l'ampliació d'altres serveis i activitats adreçades a aquest col·lectiu vulnerable.



# ALTRES ACCIONS REALITZADES ANY 2024

---

- ❖ L' Informatiu: Presentació d'un nou mitjà de comunicació de la Fundació Sique. Hem creat un butlletí periòdic de la Fundació Sique que té per objectiu apropar l'actualitat i la realitat de l'entitat a les seves sòcies i als seus socis. Obrim una nova etapa en la nostra comunicació per tal de mantenir informat al nostre entorn de persones més properes. Volem que els nostres lectors siguin coneixedors de les accions més importants que d'una o d'altra forma afecten el dia a dia de la Fundació.
- ❖ Conveni Laboral / millora salaris: La Patronal ha signat amb els comitès d' empresa una millora salarial del conveni. La pujada ha estat amb retroactivitat des del Gener, d' un 3%
- ❖ Hem editat el calendari de Sique! 2024
- ❖ Hem venut loteria de Nadal, obtenint benefici.

# MOLTES GRÀCIES A TOTS

**160** persones amb diferent capacitat

**162** SOCIS PARTICULARS

**26** VOLUNTARIS MERCAT SOLIDARI

**32** PROFESSIONALS

## EMPRESSES COL.LABORADORES



## ENTITATS COL.LABORADORES

