

2021

MEMÒRIA ANUAL ACTIVITATS

FUNDACIÓ PRIVADA

SIQUE!

Atenem les necessitats de les PERSONES
amb diferent capacitat intel.lectual



ÍNDEX

PRESENTACIÓ

SIQUE! SOM

VISIÓ / MISIÓ / VALORS

SIQUE! FEM

ÀREA HABITATGE (ANY 2021)

ÀREA LLEURE (ANY 2021)

ÀREA TUTELES (ANY 2021)

ÀREA PSICOLOGIA (ANY 2021)

AGÈNCIA VIATGES VAVAVA (ANY 2021)

DADES ECONÒMIQUES (ANY 2021)

AGRAIMENTS

PRESENTACIÓ

La Fundació SIQUE! és una entitat sense ànim de lucre i registrada al registre de Fundacions del departament de Justícia de la Generalitat de Catalunya en data 28 de gener de 1998 amb el número 1253.

D'acord amb els seus estatuts la Fundació té per objecte potenciar al màxim les capacitats individuals de persones amb disminució psíquica, gestionant i/o patrocinant serveis diferents com l'habitatge, la formació, el lleure, l'esport o d'altres que puguin ajudar a millorar la qualitat de vida d'aquestes persones, afavorint al propi temps la seva integració familiar, social, ocupacional i laboral.

La Fundació desenvolupa la seva activitat principal a Catalunya, i molt especialment a la ciutat de Badalona i zona d'influència.

La Fundació SIQUE!, va néixer de l'esforç conjunt de pares i professionals, amb la finalitat de donar una atenció global a les persones amb discapacitats psíquiques.

L'objectiu essencial de les accions de SIQUE!, és desenvolupar al màxim les capacitats d'aquestes persones, amb la finalitat de fomentar la seva autonomia vers a una integració el més normalitzada possible.

El nostre repte és que assoleixin una plena integració social, laboral i cultural.

LOCALITZACIÓ: C/ SANT ISIDRE, 76 08912 (BADALONA)

CONTACTE: 93. 384 29 06
fundaciosique@fundaciosique.org

WEB: www.fundaciosique.org



SIQUE! SOM

PATRONAT

PRESIDENTA:
VICEPRESIDENT:
SECRETÀRIA:
VOCALS:

ROSALIA FELIU
JOSEP ESCLUSA
MARIBEL SÀNCHEZ
FRANCESC OZERANS
NATÀLIA ISERN
TERESA TOLEDO
NEUS ALDERETE
JOSEFINA GALCERÁN

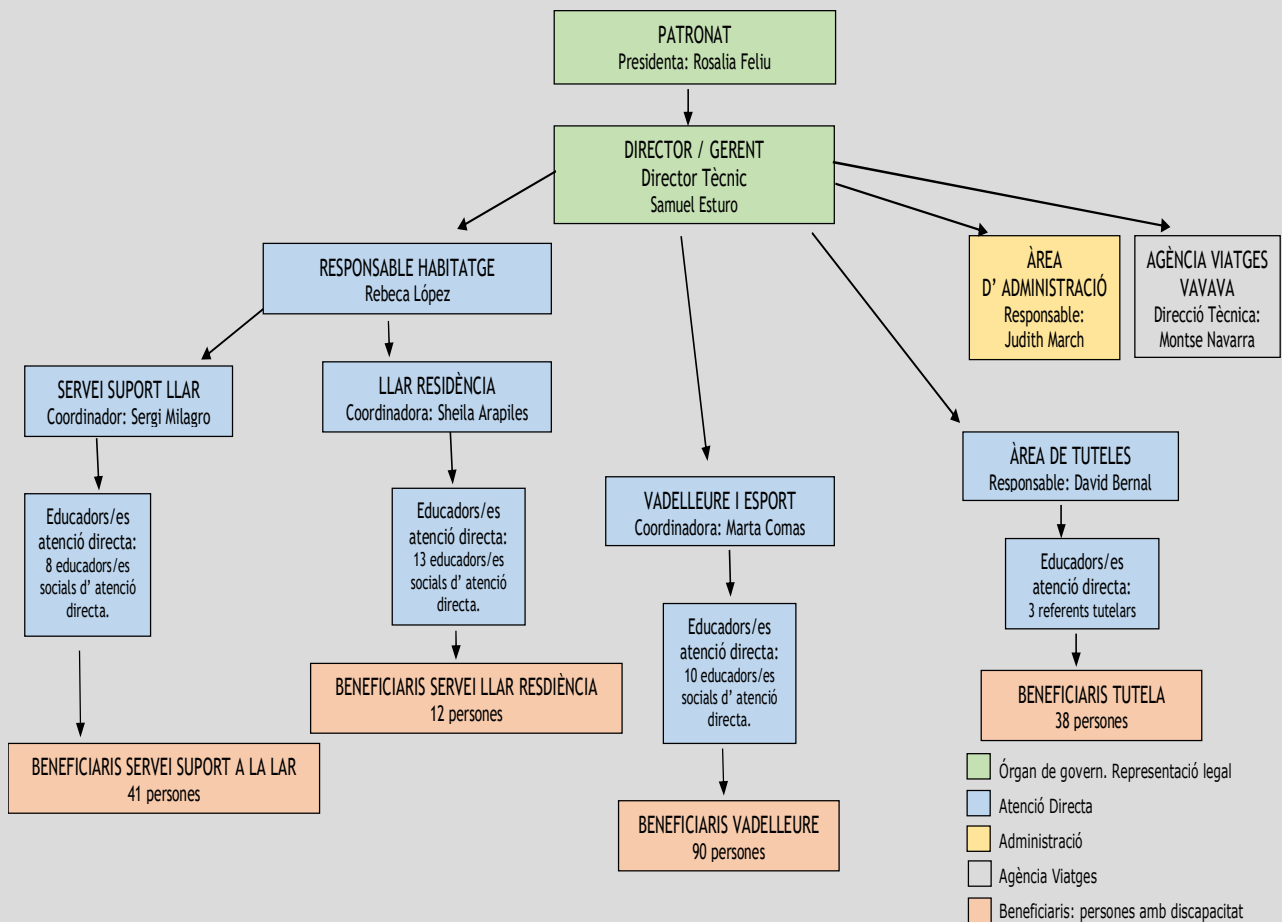
SIQUE! SOM

EQUIP DE TREBALL

Professionals / Equip de treball: 26 persones (19 dones / 7 homes)

Voluntaris/es: 24 voluntaris/es

Estudiants en practiques: 5 estudiants en pràctiques



TOTS SOM SIQUE!

Més de
250
EMPRESSES
COMPROMESSES

26
PROFESSIONALS

150
PERSONES AMB
DIFERENT
CAPACITAT

155
SOCIS
COMPROMESOS

24
VOLUNTÀRIES/IS



LA VISIÓ

La discapacitat intel·lectual és una forma més de capacitat. Existeixen, per tant, persones amb diferent capacitat, no amb discapacitat, que aporten valor i significat a la societat.

LA MISSIÓ

Oferim ajut, suport i formació a les persones amb diferent capacitat intel·lectual a la vegada que ajudem i assessorem als seus pares o tutors legals.

ELS VALORS

Volem que la societat reconegui en nosaltres un esperit de servei orientat al benestar de les persones, i el nostre compromís amb els valors humanistes fonamentals, com són el respecte, la comprensió, l'afecte, l'atenció i l'ajuda.



LA PROMESA

Per a les persones amb diferent capacitat intel·lectual, la Fundació significa possibilitats reals de millora de la seva autonomia i qualitat de vida. Per als pares o tutors legals significa comprensió, compromís i solució. Per a tots és alegria, optimisme, futur, tranquil·litat, seguretat, confiança, proximitat, acompanyament. Avui i també demà.

UN NOM CAPAÇ I DIFERENT

El significat principal de SIQUE! no es altre que enviar un missatge de capacitat: si que... podem, fem, treballem, valem, juguem, pensem, estudiem... Es un preludi d'alguna cosa, i com a tal podem fer-lo servir en múltiples aplicacions de comunicació, perquè posa l'èmfasi en tot allò que des de la Fundació es vol transmetre a la Societat. SIQUE! es audaç, atrevit, respira optimisme, positivisme y reafirmació.

El signe d'exclamació te el significat de sorpresa, genialitat, força i decisió. Simbolitza el tret diferencial, la singularitat de la diferent capacitat intel·lectual.

UN COLOR QUE DIU MOLT

El verd és el color de SIQUE! És el color de la natura per excel·lència. Representa harmonia, creixement, exuberància, fertilitat y frescor. Té una forta relació a nivell emocional amb la seguretat. El color verd té un gran poder de curació. Suggereix estabilitat i resistència. El verd "Aigua" s'associa amb la protecció i la curació emocional. El verd "Oliva" és el color de la Pau.

SIQUE! FEM



ÀREA TUTELA



ASSESSORAMENT JURÍDIC



ÀREA HABITATGE

SUPORT A LA LLAR

LLAR RESIDÈNCIA



ÀREA PSICOLOGIA



ÀREA LLEURE – VADELLEURE -

TALLERS LÚDICS

ESPORTS

LLEURE CAP SETMANA



AGÈNCIA VIAGES VAVAVA

DADES ANY 2021:

ÀREA	SERVEI	TOTAL BENEFICIARIS
HABITATGE	SERVEI SUPORT A LA LLAR	41 persones
	SERVEI LLAR RESIDÈNCIA	12 persones
CLUB VADELLEURE	TALLERS LÚDICIS	56 persones
	LLEURE CAP DE SETMANA	42 persones
	ESPORTS	28 persones
TUTELA	SERVEI TUTELA	36 persones
FAMÍLIES	ÀREA DE FAMÍLIES	12 persones
CENTRE DE PSICOLOGIA	TERÀPIES	7 persones
AGÈNCIA VIATGES VAVAVA	VAVAVA	+ de 2.700 persones

ÀREA D' HABITATGE:

SERVEI SUPORT A L' AUTONOMIA A LA PRÒPIA LLAR

Com a entitat col·laboradora del Departament d'Acció Social i Ciutadania de la Generalitat de Catalunya, Sique! ofereix serveis de suport per a l'autonomia de les persones amb diferent capacitat intel·lectual, adaptats al grau de dependència.

Es tracta d'un servei d'atenció personalitzada que dissenya, planifica i proporciona les ajudes en funció de les necessitats de cada cas.

Sique! , a partir d' aquest Servei dona suport emocional i psicològic, ajuda a l'equilibri alimentari i en les compres, supervisa i ajuda en els aspectes d'higiene i cura personal i fomenta les relacions amb la família, els amics i els veïns.

En definitiva: Autonomia tutelada orientada a millorar la qualitat de vida.



BUSQUEM SOLUCIONS

Hi ha una necessitat creixent d'habitatge protegit per a ús com a llar de persones amb diferent capacitat intel·lectual. Busquem solucions permanentment: cessions, donacions, venda, lloguer ... de terrenys o d'habitatges que puguin adaptar-se a les necessitats del nostre col·lectiu. En funció de la seva tipologia, característiques i condicions, podrem habilitar-lo com llar-residència, per a persones amb més necessitat d'assistència, o llar-habitatge, per a aquelles que poden gaudir d'una major autonomia a través de suport i orientació professional externa.



ÀREA D' HABITATGE:

SERVEI SUPORT A L' AUTONOMIA A LA PRÒPIA LLAR

ANY 2021:

- NOVES PLACES!!

A finals de l' any 2020 vàrem rebre una bona notícia, que esperàvem des de fa 2 anys. La Generalitat ens fa confirmar l' ampliació de 7 places més.

Per tant la nostra capacitat registral en el Servei de Suport a la Llar és ara de 41 places.

Així doncs, des d' aleshores hem anat treballant i coordinant-nos amb diferents Entitats i persones interessades, pera tal de presentar noves sol·licituds al programa.

L' any 2021 la situació ha estat la següent:

- ✓ 41 persones donades d' alta
- ✓ 2 persones en tramitació de l' expedient.
- ✓ 3 persones en llista d' espera.
- ✓ 7 pisos llogats d' alta a la xarxa d' habitatges del Suport a la Llar.
- ✓ 9 professionals d' atenció directa.
- ✓ Hem tingut una Baixa, que ha entrat a una Llar Residència

- Hem fet reestructuracions horàries en l' atenció directa i ampliacions horàries de professionals.

- Vàrem fer una reestructuració dels responsables del Servei:

- ✓ David Bernal, qui abans era el responsable de l' àrea del Suport a la Llar, ara és el responsable de Tuteles.
- ✓ Rebeca López, qui abans era la coordinadora de la Llar Residència, ara és la responsable de l' àrea del Suport a la Llar.
- ✓ Sergi Milagro és el coordinador de l' àrea de Suport a la Llar

ÀREA D' HABITATGE:

SERVEI LLAR RESIDÈNCIA

L'ANY 2016, vàrem inaugurar la Llar Residència per a 12 persones amb discapacitat Intel·lectual. Les llars Residències estan ubicades a la plaça assemblea de Catalunya, 5 de Badalona. L'espai, dividit en dues plantes amb sis places fixes cadascuna, garanteix una llar petita, amb molt bones ràtios professionals.

Aquesta llar residència dona resposta a la falta de places residencials per a persones amb diferent capacitat intel·lectual i que no tenen possibilitat d'emancipar-se. La llar residència es converteix en la casa dels seus habitants i funciona com un pis compartit. A més de les habitacions, cada planta té una sala d'estar i una cuina comuna, on els residents poden cuinar i passar les estones de lleure sota la supervisió d'un educador que els dona suport per organitzar els torns de neteja, de cuina i les compres que hagin de fer. També hi ha personal en el torn de nit.

Els residents són persones d'entre 35 i 50 anys que tenen plaça assignada en un centre ocupacional i, per tant, a la residència arriben a partir de les cinc de la tarda i hi passen les nits i els caps de setmana.



ÀREA D' HABITATGE:

SERVEI LLAR RESIDÈNCIA

ANY 2021:

- Hem vingut realitzat tot aquest any, en funció de les modificacions i directrius que ha anat comunicant la Generalitat de Catalunya, Plans de Contingència / Protocols... com a mesures de prevenció per la pandèmia Covid-19. Aquests plans han estat entregats a la Generalitat.

- Hem continuat fent seguiments setmanals amb el Cap referent de la zona i Epidemeologia de la Generalitat. Reportem diàriament les incidències i/o casos negatius/positius a la Generalitat.

- Hem continuat realitzant PCRs setmanals o quinzenals, en funció dels protocols.

- Vàrem rebre les dues dosi de vacunes tot el personal, al mes de Març-Abril.

○ En aquest sentit, en aquest període de temps, no hem tingut incidències respecte als beneficiaris. No hem tingut cap cas positiu, ni de confinament preventiu per simptomatologia. Sí, que hem tingut algun cas positiu lleu de professionals.

- Al mes de Maig 2021, vàrem fer una reestructuració dels responsables del Servei:

○ David Bernal, qui abans era el responsable de l' àrea d' Habitatge / Llar, ara és el responsable de Tuteles.

○ Rebeca López, qui abans era la coordinadora de la Llar Residència, ara és la responsable d' Habitatge / Llar.

○ Sheila Arapiles, qui abans era la responsable de l' àrea de Tuteles, ara és la coordinadora de la Llar Residència.

- Hem tingut altres canvis de personal d' atenció directa (baixes i altes).

- La Generalitat ha augmentat els mòduls econòmics un 2,5 %. Aquesta pujada és insuficient per diferents motius:

○ Els mòduls porten més de 10 anys congelats, sense pujades.

○ La Patronal ha pactat una pujada dels salaris base d' entre un 4%-5% (ho detallo més endavant)

○ La Generalitat encara no ha cobert les despeses extres per Covid.

CLUB VADELLEURE:

LLEURE

Ningú ha de dubtar de la importància del lleure com un element equilibrador per la nostra qualitat de vida.

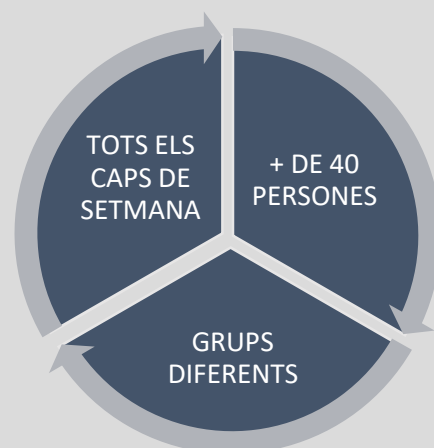
Promoure activitats, excursions, vacances o festes, no és una simple ocupació per fer passar el temps, hem de plantejar-ne uns objectius normalitzadors a la vida de la persona amb disminució psíquica.

Volem fer activitats properes a la societat i a la gent de la seva edat. Les persones amb discapacitat necessiten una ciutat accessible, amable, oberta i plena d' oportunitats per a viure i gaudir.

La nostra fita és aconseguir que les activitats generin satisfacció, descans, entreteniment i superació.

El nostre principi bàsic és crear un clima espontani i de confiança, a la vegada que estimulem la participació activa a partir de projectes de treball i de festa que es plantegin a partir de les necessitats i interessos del propi grup.

S' ofereixen diferents modalitats de Club de Lleure adaptats a les necessitats de cada persona. Així hi hauria un Club de Lleure per a persones amb suport intermitent i limitat i un altre per a persones amb suport extens i generalitzat.



CLUB VADELLEURE:

LLEURE

Amb els Tallers lúdics del club Vadelleure, volem oferir El Servei / Programa de formació en l' autonomia personal i social.

L' objectiu és oferir majors recursos en les àrees adaptatives de les persones amb discapacitat psíquica, segons les seves diferents necessitats de suport.

Des del punt de vista personal, volem oferir tallers de formació perquè les persones amb discapacitat tinguin una major autonomia i qualitat de vida.

Des de el punt de vista social, volem oferir majors oportunitats d' inclusió i relacions interpersonals.

El que es pretén es fomentar l' autodeterminació, l' empoderament i la millora de la qualitat de vida de les persones amb discapacitat psíquica, aportant suports necessaris

En un entorn lúdic, dinàmic i divertit volem que el participant participi de manera activa, en un entorn normalitzat.

Els tallers es planifiquen segons les diferents necessitats de suport de les persones que hi participen. Així podríem tenir tallers, per: necessitats de suport extens, suport limitat o suport intermitent.



CLUB VADELLEURE:

LLEURE

ANY 2021:

- Hem contractat una nova coordinadora per Vadelleure: Marta Comas.
- Lleure de cap de setmana: Hem estat fent sortides de cap de setmana d' una manera més continuada. Abans fèiem només un torn a setmana santa i un torn a l' estiu. Ara la intenció és fer a més a més d' aquests dos torns, fer sortides molt sovint els capes de setmana.
- De la mateixa manera, hem incorporat sortides els diumenges amb el programa "Apropa Cultura". Aquest és un programa que fomenta la cultura (òpera, teatre, dansa...) molt accessible econòmicament.
- El grup de música ha fet dues actuacions amb públic: 18 de Maig (Mercat Solidari, plaça Pompeu Fabra) i 10 de Juliol (fi de curs, Teatre Círcol).
- El grup Vadelleure de cap de setmana ha realitzat diferents estades de cap de setmana: cases de colònies i Hotels. També ha fet 2 torns de vacances a l' Agost a Málaga. Tot ha anat molt bé.
- Hem estat treballant per tal de començar al Setembre un nou taller que ens fa molta il·lusió: grup de Teatre. El Director serà un conegut actor/director dins aquest món.
- Hem incorporat sortides els diumenges amb el programa "Apropa Cultura". Aquest és un programa que fomenta la cultura (òpera, teatre, dansa...) molt accessible econòmicament.
- Vàrem celebrar al local de Balmes la festa de Halloween. Va ser un èxit (més de 40 persones disfressats, amb música, menjar i diversió).

CLUB VADELLEURE:

ESPORTS

L'activitat esportiva permet treballar aspectes socials, l'autoestima, el benestar i l'equilibri físic i emocional, i valors com l'esperit de superació o el treball en equip.

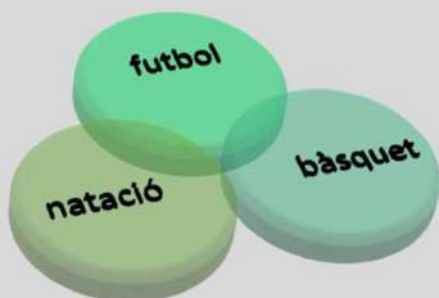
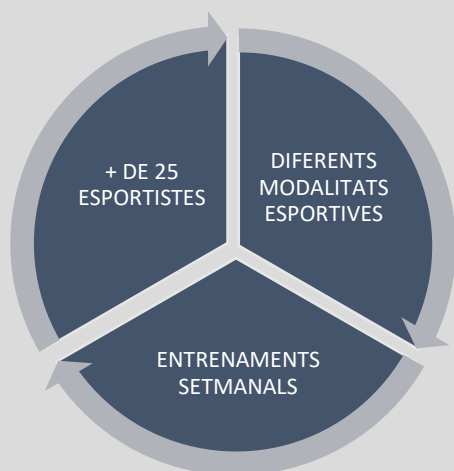
Practicar esport a nivell de competició i d' esbarjo.

Desenvolupar actituds i valors que suposen repte i superació, relació personal i treball en equip.

Visionar l'esport com una manera més de jugar i divertir-se.

Treballar aspectes físics, psíquics i emocionals.

Fomentar la salut.



INSTAL·LACIONS:

PISCINES UBAE LLEFIÀ
FUTBOL CLUB BADALONA
PISTES FUTBOL ACELL

CLUB VADELLEURE:

ESPORTS

ANY 2021:

Hem arribat a un acord / conveni amb el Club de FUTBOL BADALONA: ens cedeixen les seves instal·lacions un cop a la setmana per a l'entrenament del nostre equip de futbol. Són unes instal·lacions molt bones. Estem molt contents. També ens han donat equipacions d'entrenament, pilotes, material d'entrenament... Per altra banda, puntualment farem partits inclusivament amb les seves categories juvenils.

- Hem quedat Campions de la Copa Catalunya de Futbol.
- El mes de Juliol vàrem fer el sopar de comiat de temporada amb l'equip de futbol. Aquest any estem molt contents, perquè és un grup que està molt ben cohesionat i ha pujat el número d'inscrits. Els hem demanat compromís per tal de donar estabilitat al grup. Hem fer samarretes/equipacions noves i ara els posarem els noms del jugadors a l'esquena.

ESPAI FAMÍLIES

El GRUP DE SUPORT FAMILIAR es basa en activitats d'informació, orientació i suport a les famílies de persones amb discapacitat. Volem que siguin grups estables, en la mesura del possible.

Grup de trobada / xerrades:

S'organitza en sessions informatives. Els primers 45 minuts es fa una xerrada informativa sobre el tema previst a tractar i que prèviament els pares han escollit. A continuació s'obre el debat en el que exclusivament s'intenta que intervinguin els pares i el/la dinamitzador/a farà de moderador i només intervindrà en el cas que sigui al·ludit o cregui convenient aclarir algun dubte. L'informació pot ser a través de transparències, un article, un videoforum, la xerrada d'un expert,...., d'un tema concret.

Grup de trobada / espai lúdic:

Per altra banda també organitzem trobades lúdiques, tallers... en definitiva un espai per trovar-se i compartir una estona divertida.



SERVEI DE TUTELA

Serveis que s'ofereixen:

- Informació: assessorament a famílies.

Aquest servei aporta informació als familiars de persones amb discapacitat intel·lectual entorn el servei de tutela.

exemples: assessorament en matèria d'incapacitació i tutela, règim jurídic de la incapacitació civil, documentació i procediment per tramitar-la, assessorament en matèria de testaments, consultes sobre situacions de persones amb disminució amb situació d'alt risc social...

El servei orienta als pares i familiars que tenen un fill amb discapacitat intel·lectual, a punt de complir la majoria d'edat, sobre la manera d'iniciar i tramitar la incapacitació... També en temes de tutela, delació testamentària, relacions amb els jutjats i administracions, tramitació de pensions...

- Servei de Pre-tuteles.

Com indica el nom, pre-tutela vol dir abans de la tutela. O sigui es tracta d'aquelles accions que l'Entitat porta a terme per conèixer a una persona a qui tutelarà en un futur. Es tracta d'un compromís moral adquirit per l'Entitat i els pares i/o professionals o l'administració que hagi derivat el cas, però que pot ser ben bé que no arribi finalment a bon port. El que el servei pretén és que hi hagi un coneixement mutu entre les diferents parts implicades. Aquest servei també garanteix que: tenir la documentació actualitzada, mantenir el contacte, elaborar el programa del tutelat, supervisar el seguiment del cas.

- Servei tutelar.

Els dos primers serveis estan normalment inclosos, encara que no siguin pròpiament tutelars. El servei de tutela consisteix en tenir una cura integral de la persona encomanada a l'Entitat. Això sempre tenint en compte el que la sentència judicial d'incapacitat determini. La intervenció tutelar sobre la persona ha de venir determinada per la graduació de la sentència judicial.

Figures jurídiques:

Tutela.
Curatela
Assistència personal
Administrador patrimonial.
Consell de tutela o tutelar.



SERVEI DE TUTELA

ANY 2021:

La Fundació Privada Sique va esdevenir Entitat Tutelar l' any 2019, (entitat registrada S-09550) per tal de protegir i defensar els drets, garantir el benestar, acompanyar i promoure l'autonomia personal de les persones amb diferent capacitat que necessiten suport per autogovernar-se.

L' any 2021 el Servei de TUTELA va oferir servei a **36** persones amb discapacitat.

Adreçat a persones amb diferent capacitat intel·lectual i/o malaltia mental, als seus familiars i entitats del Tercer Sector.

Aquest servei compta amb un equip professional format per advocada, responsable àrea tuteles, treballadora social i referents tutelars.

Des del punt de vista dels familiars, especialment els pares i mares, el servei és una garantia present davant limitacions i futura davant la seva absència.

	ASSISTÈNCIA	CURATELA	TUTELA	DEFENSA
2019	2	1	3	
2020		5	4	3
2021	2	4	7	4
SUBTOTAL	4	10	14	7
TOTAL	35			

CENTRE DE PSICOLOGIA

El Centre de Psicologia de la Fundació SIQUE! pretén oferir solucions a partir de les necessitats detectades de donar una atenció psicològica especialitzada a les persones amb discapacitat. Aquest col·lectiu de persones presenta un percentatge superior al de la població general pel que fa a la incidència de problemàtiques en salut mental, donada la seva major vulnerabilitat, tant biològica, com psicològica i social.

Actualment podem parlar en molts casos de Patologia Dual, persones amb una determinada disminució psíquica i patologia mental associada.

El Centre vol oferir una atenció psicològica especialitzada per a aquestes persones, abordant la situació personal de cada pacient de manera integral. És per aquest motiu, que des d'un enfoc bio-psico-social es treballa de forma interdisciplinària, amb un equip de professionals format per psicòlegs/es, psiquiatre/a (del CAP), i el/la treballador/a social de cada centre (C.O. i C.E.T.)

Les sessions tenen una duració de 45 minuts, com a màxim.

La freqüència de les sessions són setmanals o quinzenals, segons les característiques de cada cas.

Familiars, pares o tutors poden sol·licitar visita amb el terapeuta per conèixer l'evolució del tractament, però aquestes visites hauran de ser informades al pacient i consentides per ell si aquest és major d'edat.



Foto simulada. No pacient real

AGÈNCIA VIATGES VAVAVA



Agència de viatges amb títol llicència nº GC-002963

El propòsit de VAVAVA és motivar i animar les persones amb discapacitat a descobrir un món sense límits, lliure de barreres i ple de possibilitats que transformi el seu temps lliure en una experiència apassionant, intensa i enriquidora. Perquè VAVAVA entén que descobrir el món i realitzar activitats de tot tipus durant el temps lliure és a l'abast de qualsevol persona, també de les que mostren diferent capacitat intel·lectual, física i / o sensorial. Aquest és l'objectiu fonamental de VAVAVA, agència de viatges amb títol llicència especialitzada en turisme inclusiu, adaptat i accessible.

VAVAVA dissenya, produeix, organitza, supervisa i comercialitza de viatges i activitats amb garantia d'adaptabilitat i accessibilitat.

El segon propòsit de VAVAVA té un enfocament més social. Amb ell busca transformar la visió empresarial del sector turístic, perquè entengui el turisme inclusiu, adaptat i accessible com un dret universal alhora que una oportunitat de negoci. Amb ell busca transformar la visió empresarial del sector turístic, apostant per un turisme accessible com un dret universal alhora que una oportunitat de negoci.

Per finalitzar també pot suposar una oportunitat d' inserció laboral per a persones amb discapacitat.

QUÈ HEM FET AQUEST 2021? POST-PANDÈMIA COVID-19

Hem reprès l' activitat amb alguns viatges.

Hem continuat fent comunicacions, acció comercial amb clients, trucades... amb l' objectiu de generar confiança amb els nostres clients, per tal que tornin a viatjar.

Hem establert un conveni de col.laboració amb una agent de viatges a Israel, per tal de promocionar VAVAVA a persones amb discapacitat d' Israel.

Hem pogut consolidar el projecte econòmicament

Hem portat clients d' afora d' Espanya: França, Bèlgica, Holanda.

Hem renovat / canviat la web

Hem implementat els segells acreditatius VAVAVA als Allotjaments

18è MERCAT SOLIDARI

El Mercat Solidari 2021, va ser un èxit de participació.

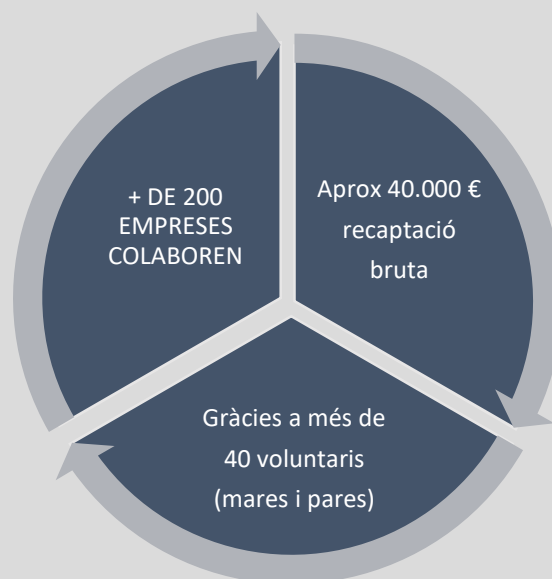
La gran oferta de productes, sumat a la forta afluència de compradors i visitants, va fer que s'haguessin obtingut molt bons resultats. Tots els productes van estar donats per empreses i establiments comercials sensibles a les necessitats d'aquest col·lectiu en risc d'exclusió social.

L'emplaçament del local situat a la plaça Pompeu Fabra, al costat de la sortida de metro del carrer de la Creu, va ajudar a un major trànsit de públic. El local, cedit per l'Ajuntament de Badalona, de 300 metres quadrats ben plens de tota classe de productes, va estar clau per obtenir aquests bons resultats.

Més de dues-centes empreses van participar amb la donació dels seus productes, compartint l'objectiu solidari d'aquesta iniciativa: obtenir els recursos econòmics necessaris per mantenir els projectes i serveis que la Fundació Sique! te en marxa, i d'aquesta manera convertir en realitats els somnis de les persones amb diferent capacitat intel·lectual.

Gràcies a les mares i pares de la Fundació és possible el Mercat Solidari.

Un gran esforç amb una gran recompensa.

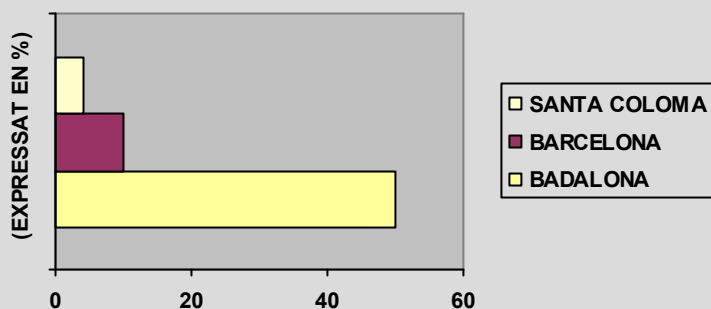


ALTRES ACCIONS REALITZADES ANY 2021

- ❖ Campanya Ajudan's: Vàrem iniciar a principis de 2021 una campanya de captació de socis/donatius empreses, pensada pel petit comerç i empreses de Badalona. Va ser un èxit.
- ❖ Aquest 2021, any de post-pandemia, hem pogut redraçar la Situació econòmica de l' Entitat, gràcies a:
 - Mercat Solidari / Maig 2021: 40.000 €
 - Subvenció 10.000 € VAVAVA + Subvenció empresa 20.000 €
 - Un crèdit ICO
 - Pòlissa de crèdit
 - Finançament de Tuteles.
 - Inici activitat VAVAVA
- ❖ Conveni Laboral / millora salaris: La Patronal ha signat amb els comitès d' empresa una millora salarial del conveni.
- ❖ Hem fet una xerrada a l' Institut Joan Maragall, per donar a conèixer la Fundació.
- ❖ Hem tingut una persona contractada amb la modalitat de Formació Dual.
- ❖ Hem tingut un total de 5 persones amb pràctiques.
- ❖ Hem editat el calendari de Sique! 2021
- ❖ Hem venut loteria de Nadal, obtenint benefici.
- ❖ Hem realitzat millores a la seu social.
- ❖ Hem millorat i canviat les pàgines web de la Fundació Sique i Vavava.

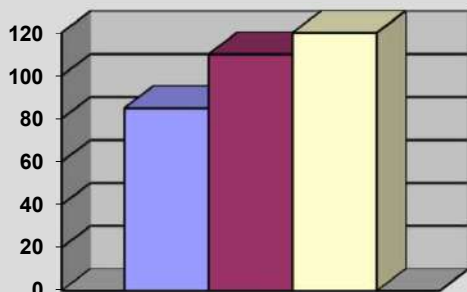
dades / estadística ANY 2021:

Lloc de procedència de les persones ateses:

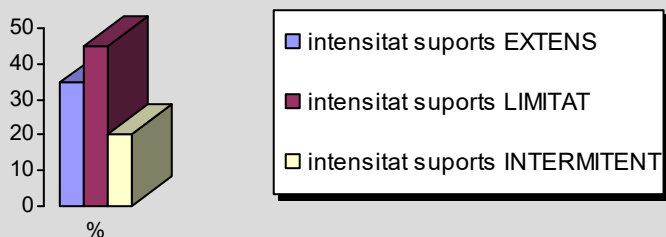


Un percentatge d' un 90% prové de la ciutat de Badalona, on està la seu de la nostra Fundació. L' altra 15% de la ciutat de Barcelona, i un 5% restant de la ciutat de Santa Coloma.

Evolució / volum de les persones ateses:



Diagnòstic / necessitats de suport / tipus de programa:



El 35% del usuari té unes necessitats de suport extens. El 45% unes necessitats de suport limitat, i el 20% restant, unes necessitats de suport intermitent.

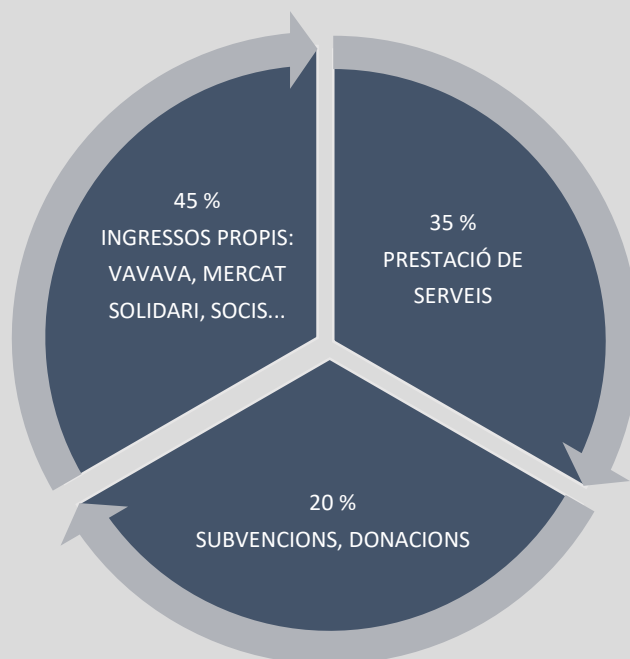
En aquest sentit, podem classificar i associar els tipus de programes de formació en l' autonomia personal i social que s' han vingut desenvolupant durant l' any 2015, segons la participació dels diferents usuaris/es amb diferents necessitats de suport

DADES ECONÒMIQUES any 2021

RESULTATS EXERCICI 2021



RESUM ESTADÍSTIC INGRESSOS 2021



MOLTES GRÀCIES A TOTS

150 persones amb diferent capacitat

155 SOCIS PARTICULARS

24 VOLUNTARIS MERCAT SOLIDARI

26 PROFESSIONALS

EMPRESSES COL.LABORADORES



ENTITATS COL.LABORADORES

